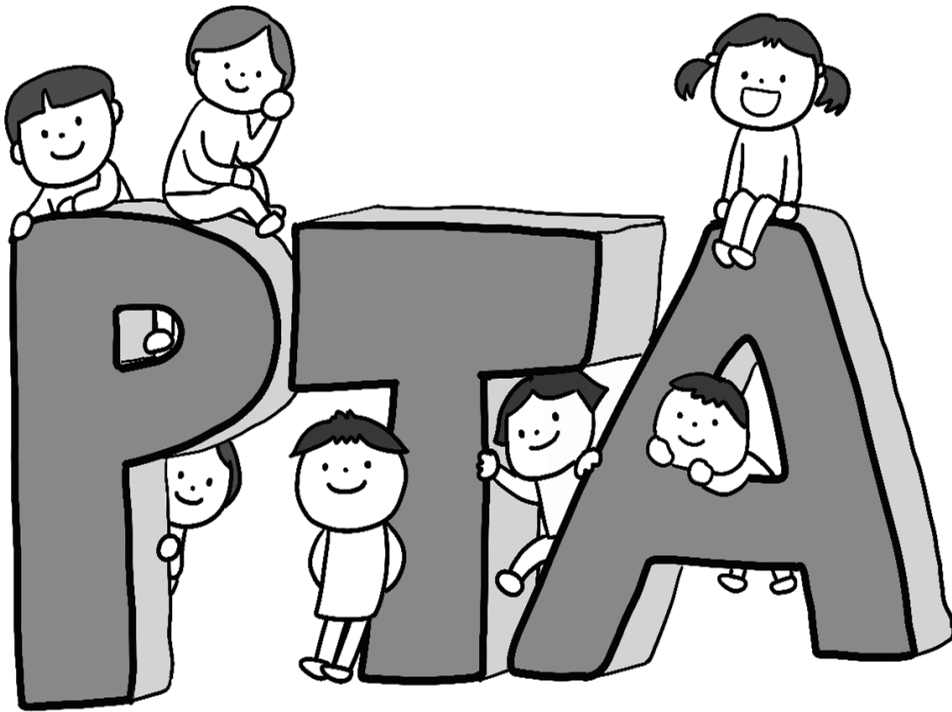


6年間保存



カード

【目次】

1	四小PTAについて	P.2~3
	■ PTAとは	
	■ 活動方針について	
	■ 「P.T.A.のきまり」について	
	■ PTA会費	
	■ PTA総会	
	■ 運営委員会	
	■ 四小PTAの構成	
2	役員・校外生活委員長・行事委員長	P.4~5
	■ 活動内容	
	■ 役員・委員長の選出について	
	■ 兼任について	
3	会計監査について	P.5
4	各委員について	P.5~7
	■ 委員の選出・活動内容	
	■ Pフェス委員の選出・活動内容	
5	PTA協力員	P.8
6	マチコミ	P.8
7	アンケートの回収、PTAへのお問い合わせ	P.8
8	四小PTA 主な年間活動	P.9
9	地区班編成図	P.10

1 四小PTAについて

四小のPTA活動は、学校・家庭・地域をつなぎ、学校の教育活動に協力し、子どもたちの健やかな育ちをサポートすることが目的です。

四小PTA会員は、役員・委員長・各委員・PTA協力員としてPTA活動に関わることができます。

■ PTAとは（Parent - Teacher Association）

保護者（P）と教職員（T）が協力して、子どもの幸せと健やかな成長のために活動を進める自主的な団体です。

■ 活動方針について

1年間の活動の始めに、その年度の役員が何を大切にしたいかを考え活動方針を決めます。PTAだよりやPTA総会などでお知らせしますので、ぜひご確認ください。

■ 「P.T.A.のきまり」について

四小のPTA活動は、「P.T.A.のきまり」に則って行われます。
とても重要ですので、四小PTAホームページよりご覧ください。
また、必要に応じてダウンロードし印刷をお願いいたします。



■ PTA会費

- ・総会で承認された年会費（PTA保険料を含む）および引き落とし手数料を加えた金額をご登録いただいた口座から引き落とされます。
- ・予算は、会員から徴収された年会費を財源としてたてられます。PTA活動は、総会で承認された予算に基づいて行っていきます。

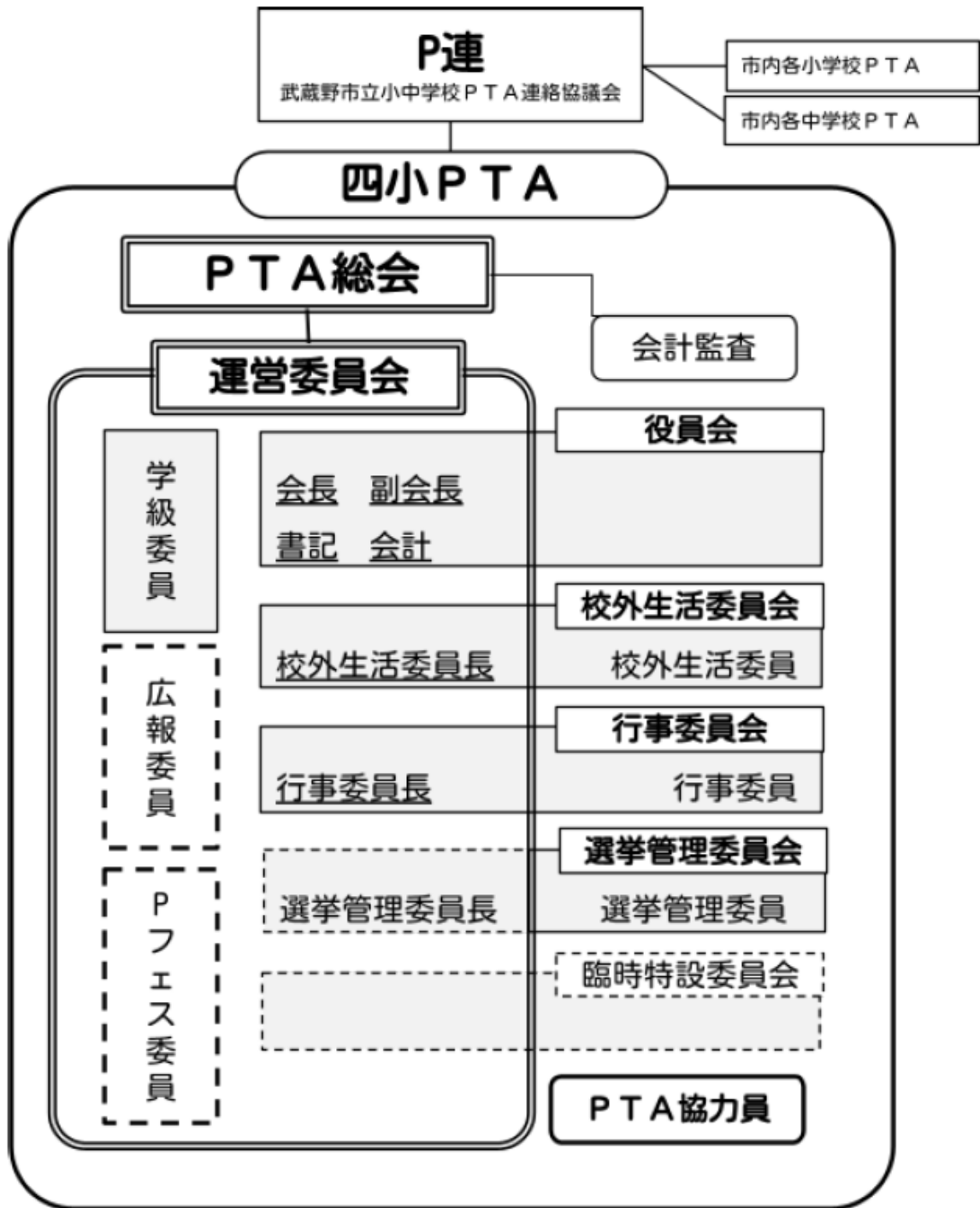
■ PTA総会（全会員対象）

PTAの最高決議機関。定期総会は年1回、年度の初めに開かれます。前年度の活動や会計決算について報告があり、新年度の役員および委員の承認を行い、活動計画や予算案などの議案について話し合います。必要に応じて臨時総会も開かれます。

■ 運営委員会

- ・PTA総会に次ぐ重要な会です。役員会や委員会の活動報告をし、議案について話し合います。
- ・審議された内容は、「PTAだより」にて会員に報告します。
- ・役員、学級委員、校外生活委員長、行事委員長、T会員担当教員によって構成されます。それ以外でも、会長が必要に応じて招集した方（広報委員、Pフェス委員、選挙管理委員、会計監査など）が参加します。

■ 四小PTAの構成



※この構成図では、主にP会員の役割について説明しています。

P連（武蔵野市立小中学校PTA連絡協議会）とは

- ・武蔵野市の公立の全小学校・全中学校（18校）が加盟しています。
- ・PTA相互の連絡を密にし、課題について協議・解決しながら、教育の充実を図っています。
- ・P連の活動には、主に役員・校外生活委員長・校長先生が関わります。輪番制で、会長校をはじめ様々な当番業務があります。

2 役員・校外生活委員長・行事委員長

役員・委員長は、複数の児童すべての学年で委員経験者とみなされます。

(過去に役員・委員長経験をし、一度小学校から離れた会員も適用されます。)

本人の希望がない限り再任されませんが、通算2年まで任期を務めることができます。

ただし、役員・委員長経験者も、校外生活委員は1家庭につき1回以上お引き受けいただきます。

■ 活動内容

会長 (1名)	<ul style="list-style-type: none"> ・PTA運営における最高責任者 ・役員会、運営委員会を招集 ・会員に配布する印刷物や連絡網の内容の確認 ・地域の総会や懇談会、入学式や卒業式など対外的な行事に代表として出席 	①PTA総会の開催
副会長 校外 (1名)	<ul style="list-style-type: none"> ・会長の補佐 ・青少協と四小PTAとの連絡役として、青少協の活動に参加 	②運営委員会の開催
副会長 校内 (1名)	<ul style="list-style-type: none"> ・会長の補佐 ・学校側との連絡調整(主に副校長先生) ・総会、役員会、運営委員会の司会進行 ・委員、PTA会員への連絡業務 	③役員会の開催
書記 (2名)	<ul style="list-style-type: none"> ・総会、運営委員会の議事内容をまとめ、PTAだよりにて報告 ・PTAだよりを適宜作成、発行 (運営委員会開催後は毎回発行) ・広報委員活動の取りまとめ ・P連各校から配布される広報誌の管理 	④P連会合にそれぞれの役職ごとに出席
会計 (2名)	<ul style="list-style-type: none"> ・PTA会費の管理 ・PTA保険の管理 ・備品管理と購入 ・予算案、上半期の会計報告書、年度末の決算報告書の作成 ・印刷機とコピー機の管理、他団体が使用した際の集金 	⑤地域関係団体の会合に出席
校外生活 委員長 (1名)	<ul style="list-style-type: none"> ・校外生活委員会の責任者 ・児童の安全を守るための活動を行う (自転車安全教室、春・秋・冬の交通安全運動、防犯パトロールなど) ・校外生活委員会を開催(年5回程度) ・地区班活動の取りまとめを行う(地区班編成会) ・青少協第四地区の地区委員として、総会、委員会に出席 ・P連校外生活指導委員会に出席(年2回) 	⑥必要に応じて学校行事の手伝い
行事 委員長 (1名)	<ul style="list-style-type: none"> ・行事委員会の責任者 ・四小PTAと青少協共催の行事、四小ゆめまつり、どんと焼き(まつり)の企画・実行を行う ・行事委員会を開催(年8回程度) ・行事開催前の準備委員会を開催(適宜) 	⑦PTA協力員への連絡業務を行う
		⑧PTA室の管理
		⑨次年度の役員へ引継ぎ
		①PTA総会に出席
		②運営委員会に出席
		③必要に応じて学校行事の手伝い
		④次年度の委員長へ引継ぎ

*青少協とは：武蔵野市の小学校学区ごとに設置されている団体。四小地区では青少協第四地区委員会が青少年のための様々な活動を行います。四小ゆめまつりやどんと焼き(まつり)を四小PTAと共催している他、ジャンボリーやさつまいも掘り、清掃美化デーなどの活動をしています。

■ 役員・委員長の選出について

四小PTAホームページより「P.T.A.のきまり」の選挙規定をご覧ください。

尚、PTA連絡協議会会長校および周年行事にあたる年の役員の数人は、総会を通さずに増やすことができます。

1 学年選出会とは

11月頃に開催され、次年度の役員・校外生活委員長・行事委員長候補者を選出するため、学年ごとに集まります。1～5年生の全てのP会員が対象です。

立候補や学年での話し合いにて候補者を各学年4名以上選びます。

選挙管理委員から5月頃に配布される日程のお知らせを確認し、必ず出席してください。

2 互選会とは

学年選出会で選ばれた候補者が集まり、役員・行事委員長・校外生活委員長を選出します。

選挙管理委員から5月頃に配布される日程のお知らせをご確認ください。

選出後、全会員の信任投票により承認されます。

■ 兼任について

役員・校外生活委員長・行事委員長を引き受けた年度は、すべての委員・PTA協力員を兼任できません。

次年度以降は、委員・PTA協力員を引き受けることができます。

3 会計監査について

- ・年2回、PTA会計の報告書に相違がないかを確認し、次年度のPTA総会で報告します。
- ・前年度の12月～2月に公募で2名選出し、PTA総会にて承認されます。
- ・その年度は1児童分のPTA委員扱いとなります。
- ・複数の児童が在学している場合は、委員を引き受けていない学年で、委員活動と重複しないPTA協力員にご協力をお願いします。

4 各委員について

委員は、児童の保護者2名が連名で登録し、活動に参加することもできます。（2名の間で情報共有し、活動に支障が出ないようお願いします）

【学級委員・行事委員・広報委員・Pフェス委員・選挙管理委員】

1児童につき1回以上のご協力をお願いします。また、複数の児童が在学している場合は、委員を引き受けていない学年で、委員活動と重複しないPTA協力員にご協力をお願いします。

【校外生活委員】

1家庭につき1回以上お引き受けいただきます。また、委員活動と重複しないPTA協力員をお引き受けください。

■ 委員の選出・活動内容

委員名	人数	選出方法	活動内容	詳細
学級委員	各学級から1名	<ul style="list-style-type: none"> ・4月（第1回保護者会）各学級から選出し、その後、学年ごとに学年長を選出する 	<ul style="list-style-type: none"> ・各学級のまとめ役で、必要に応じて、学級会・学年会を設け、その運営に当たる ・運営委員会に出席し、子どもを取り巻く問題、全体で話し合いたいこと等、提案・報告することができる ・会員の親睦・学校との協力をはかるため活動する（学年親睦会の企画・開催など） 	<ol style="list-style-type: none"> ①PTA総会に出席 ②運営委員会に出席（年6回程度） ③親睦会の企画実行 ④各学年担当職を担う ⑤必要に応じて学校行事を手伝う
行事委員	各学級から2名	<ul style="list-style-type: none"> ・4月（第1回保護者会）各学級から選出する ・学級からの選出が難しい場合は、学年全体から選出することができる ・各学年の行事委員の中から学年長1名を選出し、その6名で副会長・書記・会計を担当する 	<ul style="list-style-type: none"> ・行事委員会に出席し、四小PTAと青少協共催の四小ゆめまつり、どんと焼き（まつり）の行事を企画・実行する 	<ol style="list-style-type: none"> ①PTA総会に出席 ②行事委員会に出席（年8回程度） ③四小ゆめまつり・どんと焼き（まつり）の準備と運営（前日・当日） ④必要に応じて学校行事を手伝う <p>※学年長はこの限りではない</p>
広報委員	公募委員最大3名	<ul style="list-style-type: none"> ・前年度の12月～2月、PTAだよりやマチコミで公募する ・公募人数を上回った場合、未経験の高学年保護者を優先して選出する 	<ul style="list-style-type: none"> ・PTAだより特集号の企画・写真撮影・原稿作成までを役員と相談しながら担当する ・P連広報委員会に出席し、他校の広報委員と情報交換を行い、次年度の広報活動につなげる 	<ol style="list-style-type: none"> ①PTA総会に出席 ②運営委員会に出席（年2～3回程度） ③P連広報委員会に出席（年2回） ④PTAだより特集号の企画・写真撮影・原稿作成 ⑤PTAだより役員・活動紹介号の編集 ⑥PTAホームページやメールでの情報配信
選挙管理委員	新6年生から6名	<ul style="list-style-type: none"> ・11月頃（次期PTA役員学年選出会終了後）、新6年生保護者で、次年度PTAを脱会する会員から選出する ・委員未経験者を優先して選出する 	<ul style="list-style-type: none"> ・学年選出会を開催し、次年度の役員と校外生活委員長・行事委員長の候補を各学年から選出する ・互選会を開催し、最終候補者を選出した後、候補者の信任投票を行う 	<ol style="list-style-type: none"> ①PTA総会に出席 ②運営委員会に出席（年2～3回程度） ③選挙管理委員会の開催（年4～5回） ④学年選出会・互選会の準備・開催 ⑤選管ニュースの発行

■ 委員の選出・活動内容 (つづき)

委員名	人数	選出方法	活動内容	詳細
校外生活委員	各地区班から2名	<ul style="list-style-type: none"> ・12月までに地区班内で次年度の担当を選出する ・引継ぎ会で執行4名（副委員長、書記を各2名）を選出する 	<ul style="list-style-type: none"> ・地区班での活動について、常に学校と協力しながら活動する ・さつまいも掘り、清掃美化デーなど青少協主催の行事に協力して運営する。 ・自転車安全教室、春・秋・冬の交通安全運動、防犯パトロールなど、児童の安全に関わる活動を行う 	<ul style="list-style-type: none"> ①PTA総会に出席 ②校外生活委員会に出席（年5回程度） ③青少協地区委員会に出席（年1～2回程度） ④青少協主催の行事に出席し活動に関わる ⑤児童の安全に関わる活動を行う ⑥必要に応じて学校行事を手伝う ⑦活動と重複しないPTA協力員に参加する ※執行はこの限りではない
臨時特設委員	適宜、運営委員会で決定			運営委員会で必要と認められた活動に応じて設けられ、終了とともに解散する 臨時特設委員会で委員として活動を担う委員の人数、活動内容も運営委員会で決定される

■ Pフェス委員の選出・活動内容 (※令和2年度・令和3年度のPTAフェスティバルは中止)

委員名	人数	選出方法	活動内容	詳細
Pフェス委員	2名	<ul style="list-style-type: none"> ・4月、第1回保護者会で決まったPフェス協力員の中から選出する 	<ul style="list-style-type: none"> ・12月に開催されるPTAフェスティバルに向けて調整と準備をする ・P連の委員会に出席する 	<ul style="list-style-type: none"> ①PTA総会に出席 ②運営委員会に出席（年2～3回程度） ③PTAフェスティバル運営委員会に出席（年4回） ④PTAフェスティバルに向けての手配、実施 ⑤当日の参加

※年度により変更あり

5 PTA協力員

4月（第1回保護者会）に選出します。

毎年度1児童あたり1回以上のご協力をお願いします。

委員を引き受けた方も、その年度の委員活動と重複しなければ協力員を引き受けることができます。

6 マチコミ

PTA活動に関するお知らせやイベントについてメールやアプリで情報を得られるシステムです。

1度登録すると卒業まで連絡を受け取ることができます。学年により登録用のメールアドレスが異なりますので、複数の児童が在学している場合は各学年での登録をお願いします。再度登録をし直した場合、学区内のお引越し等で地区班が変更になった場合は、

四小PTAGmail musashino4shou@gmail.comへ連絡をお願いします。

7 アンケートの回収、PTAへのお問い合わせ

【アンケートや参加申込用紙等を集める場合】

→担任の先生へ

回収は、役員・各委員長・各委員が行います。

【PTAへの意見、要望がある場合】

→四小PTAGmail musashino4shou@gmail.com

※頂いたご意見やご要望に関しては役員内で話し合い、お返事します。



四小PTA主な年間活動

※年度により変更あり

1学期

入学式
春の交通安全運動

PTA総会

地区班編成・保護者顔合わせ
自転車安全教室
市民安全大会への参加
学年親睦会の実施
給食試食会の実施
PTA研修会(P連主催)
学校保健委員会出席

PTAの最高
決議機関です。



2学期

秋の交通安全運動
運動会・芸術祭など学校行事への協力
3年生さつま芋掘り(青少協・校外生活委員会)
子育て支援講座の開催

学年選出会・互選会

清掃美化デー
PTAフェスティバル



日本の
伝統行事を
楽しみます

次年度の役員
を選出します

3学期

どんど焼き(まつり)

学年親睦会の実施
卒業式
役員各委員1年のまとめ引継ぎ



夏

青少協むさしのジャンボリー
(4~6年生対象野外キャンプ)
ラジオ体操

四小ゆめまつり

四小PTA
二大行事の
一つです



PTA行事は、学級委員・行事委員
・校外生活委員・PTA協力員
・青少協・地域の方々のご協力
のもとに運営されています。

その他

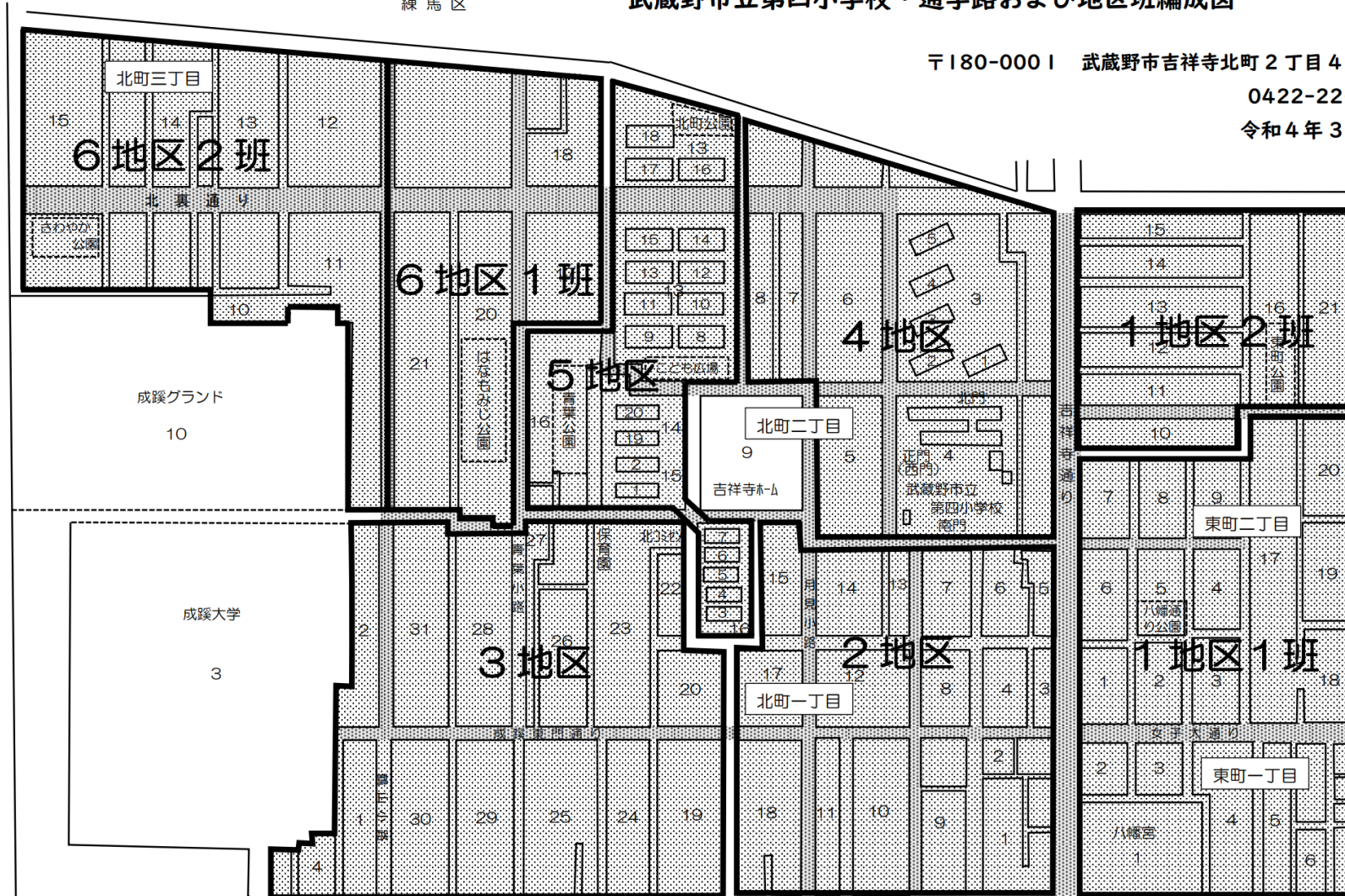
北コミさわやかまつりへの協力
北コミセン文化祭への協力
武蔵野市総合防災訓練への参加
あそべイベントへの協力
地域防災訓練への参加
吹奏楽団「お別れコンサート」

武蔵野市立第四小学校・通学路および地区班編成図

〒180-0001 武蔵野市吉祥寺北町2丁目4番5号

0422-22-1423

令和4年3月作成



武蔵野市立第四小学校PTA

PTAガイド

令和6年3月発行